

PROGRAMME D'ACTIVITÉS

SERVICE DE GARDE



Le service de garde offert en milieu scolaire au Québec complète les services éducatifs fournis par l'école aux élèves du préscolaire et du primaire. Il reçoit les élèves en dehors des heures de services éducatifs : le matin avant la classe, le midi et l'après-midi après la classe. Il peut aussi être offert au-delà des journées du calendrier scolaire consacrées aux services éducatifs, notamment pendant les journées pédagogiques. Il constitue un milieu de vie complémentaire pour l'élève. Par la constance de la relation mise en place avec l'élève, souvent pendant de nombreuses années, l'équipe du service de garde est en mesure d'établir des liens privilégiés avec l'élève et ses parents. (MEQ) Enfin, le service de garde est une composante importante de l'école et prend part activement à la vie de celle-ci.

Notre petite histoire!

Le service de garde de l'école de la Source a vu le jour en même temps que l'ouverture de l'école en 1993. Depuis 30 ans, le service de garde est en évolution, tant au nombre d'enfants qu'au nombre d'employés.

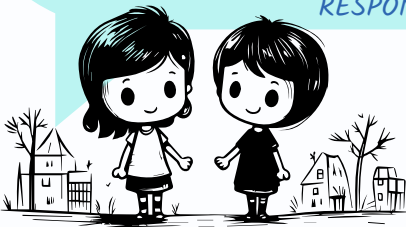
En 2023-2024, nous accueillons sur une base régulière plus de 200 enfants, en plus des élèves qui dînent à l'école ou qui fréquentent notre service de façon sporadique. Et ce nombre augmente chaque année. Une formidable équipe de plus de 15 éducateurs et surveillants d'élèves rend notre milieu accueillant et stimulant.



Bienvenue!

Notre équipe d'éducateurs et d'éducatrices engagée et dynamique est heureuse de vous accueillir. Votre enfant vivra une belle aventure enrichissante à nos côtés, à travers une multitude d'activités stimulantes et favorisant le développement de ses habiletés sociales, intellectuelles et physiques.

À L'ÉCOLE DE LA SOURCE, NOUS FAISONS LA DIFFÉRENCE POUR QUE TOUS NOS ÉLÈVES PUISSENT VIVRE RÉGULIÈREMENT DES RÉUSSITES DANS UN MILIEU DE VIE SAIN, SÉCURISANT ET STIMULANT. NOUS ACCOMPAGNONS DANS LEURS APPRENTISSAGES LES ÉLÈVES QUI NOUS SONT CONFIÉS AFIN QU'ILS DEVIENNENT DES CITOYENS OUVERTS, ENGAGÉS ET RESPONSABLES.



Mission éducative

Instruire

en offrant un programme d'activités variées, qui permettra à l'enfant d'explorer, de découvrir et de comprendre son milieu de vie.

Socialiser

en lui permettant de développer un sentiment d'appartenance, l'enfant apprendra à vivre en collectivité, à coopérer et à communiquer de façon adéquate.

Qualifier

en lui offrant un milieu adapté à ses intérêts, à ses aptitudes et à ses besoins pour le développement de ses compétences.

Nos valeurs



Responsabilisation

Je m'engage à respecter les délais, à être ponctuel et à effectuer les tâches qui me sont confiées de façon autonome selon mes capacités. Je prends soin du matériel et je respecte mon environnement de travail. J'assume aussi les conséquences de mes actions.

Afin de soutenir cette valeur, le personnel éducateur pourra :

- Intervenir rapidement lorsque des gestes ou des paroles démontrant de la violence sont commis;
- Communiquer avec les parents et les différents intervenants pour assurer une cohérence dans les interventions;
- Encourager l'enfant à l'importance de bien ranger et de faire attention au matériel.



Engagement

Je m'engage à m'impliquer activement dans mon milieu en participant, en donnant le meilleur de moi-même et en faisant preuve de débrouillardise.

Je vais au bout de ce que je commence et je cherche des solutions avec les autres.

Afin de soutenir cette valeur, le personnel éducateur pourra :

- Participer activement aux activités de l'école;
- Impliquer les élèves dans l'organisation de certaines activités;
- Planifier et organiser en équipe différentes activités pour le développement des enfants.

Ouverture

Je m'engage à accepter les différences (le rythme de travail, le niveau d'habiletés, les pratiques, les personnalités) et je suis inclusif. Je fais preuve d'entraide et d'empathie. J'accueille les nouvelles idées en démontrant de l'écoute.

Afin de soutenir cette valeur, le personnel éducateur pourra :

- Faire preuve d'ouverture afin d'offrir un modèle positif à l'enfant;
- Encourager les élèves à explorer de nouvelles activités et créer de nouveaux liens;
- Proposer des activités qui permettent aux enfants de relever des défis;
- Encourager l'enfant à s'exprimer pacifiquement.

Liens avec le projet éducatif

Orientation	Objectifs	Moyens
<i>Assurer la réussite de chacun de nos élèves.</i>	<i>Intégrer les mathématiques dans la planification des éducatrices.</i>	<ul style="list-style-type: none">• <i>Jouer à des jeux de société, de stratégie et de logique pour travailler le vocabulaire mathématique.</i>• <i>Offrir des activités culinaires ou scientifiques.</i>• <i>Profiter des activités sportives pour faire des mathématiques autrement.</i>• <i>Proposer des activités artistiques pour pratiquer les suites logiques.</i>
	<i>Intégrer le français dans la planification des éducatrices.</i>	<ul style="list-style-type: none">• <i>Planifier des activités en lien avec la lecture.</i>• <i>Avoir des livres à la disposition des enfants dans les chariots de jeux.</i>• <i>Fabrication de cartes, création d'histoires.</i>• <i>Travailler le vocabulaire au travers de diverses activités.</i>



Notre Programmation

Type d'activités	Objectifs	Exemples d'activités
Physiques et sportives	<p>Améliorer la condition physique des élèves.</p> <p>Encourager le dépassement de soi.</p> <p>Développer un esprit sportif.</p>	<p>Jeux de ballons</p> <p>Circuits ou course</p> <p>Jeux d'adresse</p> <p>Jeux de poursuite</p> <p>Jeux coopératifs</p> <p>Jeux de plein-air et sorties extérieures</p>
Artistiques	<p>Exprimer sa créativité.</p> <p>Valoriser l'individualité.</p> <p>Manipuler le matériel.</p> <p>Communiquer.</p>	<p>Bricolage</p> <p>Peinture</p> <p>Modelage</p> <p>Artisanat</p> <p>Mimes et jeux de rôles</p>
Scientifiques	<p>Alimenter la curiosité.</p> <p>Acquérir de nouvelles connaissances.</p> <p>Réfléchir</p>	<p>Expériences scientifiques</p> <p>Sciences naturelles</p> <p>Jardinage</p>
Culinaires	<p>Développer de saines habitudes de vie.</p> <p>Appliquer des notions de mesure et de quantité.</p>	<p>Faire une recette</p> <p>Dégustations</p>
Activités spéciales	<p>Créer un sentiment d'appartenance à l'école.</p> <p>S'ouvrir sur le monde.</p> <p>Avoir du plaisir.</p>	<p>Fêtes thématiques (Noël, Halloween, etc)</p> <p>Carnaval d'hiver</p> <p>Semaine des services de garde</p> <p>Début et fin d'année</p> <p>Plusieurs défis santé</p>
Libres	<p>Développer la capacité de créer, de s'organiser, d'inventer et réfléchir.</p> <p>Apprendre à respecter les règles, partager, attendre son tour.</p> <p>Développer la coopération.</p> <p>Se détendre.</p>	<p>Jeux de table</p> <p>Jeux de construction</p> <p>Jeux extérieur</p> <p>Lecture</p> <p>Dessin</p>

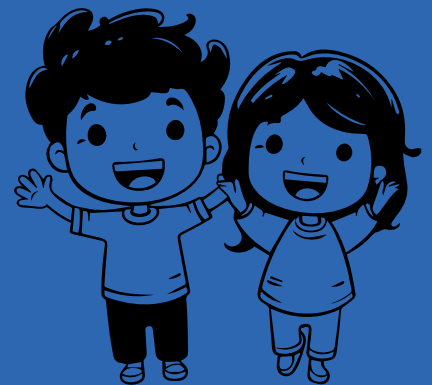
Quelques infos en vrac...

Période consacrée aux études et travaux scolaires

Selon les encadrements du ministère, le service de garde doit assurer un soutien aux familles des élèves, notamment en offrant à ceux qui le désirent un lieu adéquat et, dans la mesure du possible, le soutien nécessaire pour leur permettre de réaliser leurs travaux scolaires après la classe.

À notre service de garde, cette période aura lieu du lundi au jeudi de 17h00 à 17h30. Un membre de l'équipe du service de garde accompagnera les élèves et pourra les soutenir en cas de besoin.

Horaire de 6h45 à 18h00



Nos journées pédagogiques

En début d'année scolaire, la liste des activités prévues lors des journées pédagogiques sera remise aux parents. Une fiche d'inscription leur sera acheminée et les parents devront confirmer la présence ou l'absence de l'enfant et retourner la fiche au service de garde. Lors des sorties, un service de garde alternatif à l'école sera offert aux parents qui le désirent.

Mode d'organisation des groupes

Au service de garde, chaque enfant fait partie d'un groupe et a une éducatrice avec qui il pourra développer une relation significative et qui saura lui proposer des activités adaptées à son niveau de développement dans différents champs d'intérêts.

Plusieurs locaux sont utilisés par le service de garde et une belle collaboration est présente entre tous les membres du personnel.

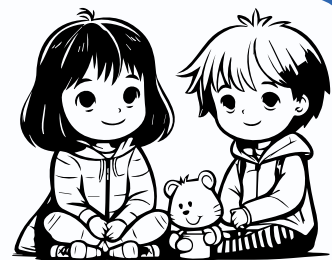
Conclusion

Ce programme d'activités a été élaboré en tenant compte des valeurs éducatives de l'école, des forces de l'équipe du service de garde, des orientations choisies par celle-ci et des besoins spécifiques des parents et des enfants qui le fréquentent.

Un gros merci à l'équipe du service de garde par qui cette réflexion a été possible et nous a poussés à aller plus loin pour le mieux-être des enfants que nous accueillons chaque jour.



COMITÉ DE RÉDACTION



Nadine Carpentier, technicienne au service de garde

Audrée Charbonneau, directrice

Sandra Champagne, éducatrice au service de garde

Annie Boutin, éducatrice au service de garde

Marielle Cyr, éducatrice au service de garde

Le programme d'activités sera, au même titre que le projet éducatif de l'école, évalué et révisé de manière périodique afin de s'assurer qu'il répond bien aux besoins des élèves.